



**COCKTAIL BAR**

P.zza Matteotti 5 Albisola Capo (SV) Tel.019/481363

OROLOGERIA - OREFICERIA - ARGENTERIA



Concessionario ufficiale

OTTAVIANI  
PULSAR

SECTOR BULOVA

TISSOT  
KIENZLE

*Auguri di Buon Natale e Felice 1996*

Corso Ferrari, 144

Tel. 489344

Albisola Capo

TABACCHERIA · PROFUMERIA

**ORNELLA · PIERO**

CORSO MAZZINI, 52 · ALBISOLA SUPERIORE · TEL. 019/48.38.96

RICEVITORIA LOTTO N. 243



Sig.  
Giarda Pier Angelo e  
Martelli Antonia  
C.so Mazzini 182/6  
17011 Albisola Sup.

(SV)

Periodico della Pubblica assistenza Croce Verde



# L'ORTOFRUTTA

di Siri Paola

Largo de Rege (zona Vigo) - Albisola Capo - Tel. 488531

# SARD@gioielli

Corso Mazzini, 195 - Albisola Capo (SV) - Tel. 019/481956



## OTTICA FOTO

del Perito Fotografico  
**FERRERO Ottico Ezio**

C.so Ferrari, 133 - Tel. 019/482391 Albisola Capo



### NELLE FOTO LA CRONACA DI UN ANNO SPECIALE

**Q**uesto numero del giornalino esce per testimoniare un intero anno dedicato alla celebrazione del 50° anniversario della fondazione.

Abbiamo scelto di proporre le manifestazioni svolte attraverso le fotografie perché siamo convinti che le immagini siano più facili da leggere e più gradevoli che lunghe spiegazioni. Sfolgiando questa pubblicazione rivivremo tutte le tappe, tante ed importanti, che ci hanno visto impegnati come parte attiva di una comunità che manifesta sempre maggiori bisogni e non solo in materia di soccorso.

Le due foto di questa pagina rappresentano il cammino del nostro Ente intrapreso cinquant'anni or sono da pochi volontari che qui vediamo festeggiati e proiettati verso il futuro attraverso i piccoli aspiranti volontari premia-

ti per la consegna dei calendari. Ci auguriamo che il messaggio ereditato, basato sui valori della solidarietà e del volontariato, sia sempre tramandato tra le generazioni future.

Speriamo di aver fatto cosa gradita riassumendo così questo anno importante. Siamo lieti di aver avuto la collaborazione di numerosi volontari e soci nella realizzazione delle varie manifestazioni. Confidiamo ancora in questa collaborazione sia per quanto riguarda la stesura di successivi numeri di questo giornalino ma anche partecipando alla vita della Croce Verde.

Il prossimo impegno importante è l'elezione del Consiglio di Amministrazione: fate sentire attraverso il voto la Vostra presenza. Ci sarà di grande stimolo!

*Mario Basso*



## albiola

Periodico della  
Pubblica assistenza Croce Verde  
di Albisola Capo  
Anno VI - N. 1 - Ottobre 1995

Registr. Trib. di Savona n. 374/89 del  
7/12/89 - sped. abb. post. gr. IV/70

**Direttore editoriale:** Emanuele Barile (Presidente Croce Verde).

**Direttore responsabile:** Claudio Caviglia.

**Coordinatore editoriale:** Guido Di Fabio.

**Comitato di redazione:** Nanni Basso, Emma Cavallaro, Gabriella Cigala Fulgosi, Bruno Mozzone, Federica Noceto, Natalino Pensi, Anna Russo.

**Hanno collaborato:** Mario Basso, Laura Berretta, Luigi Branca, Mariano Bosco, Patrizia Buonadonna, Emily Cesale, Piero Corona, Milena Gherzi, Marco Giacobbe, Ornella Peverati, Giovanna Ravera, Silvia Sala, Mario Traversi, Elisabetta Valenti, Vilder Vanz.

**Grafica:** Franco Bochicchio.

**Redazione:** c/o P.a. Croce Verde  
Via dei Conradi, 79 - C.p. 201 -  
17011 Albisola Capo (SV) - tel.  
480825.

**Foto:** Mariano Bosco, Patrizia Buonadonna, Marisa Da Bove, Bruno Del Sante, Ezio Ferrero, Franco Gobetto, Silvio Ricci, Paolo Vanz.

**Pubblicità:** Cesare Acatte, Piero Giarda, c/o Croce Verde.

**Videocomposizione:** Cristina Pescio.

**Fotoimpaginazione e stampa:** Editrice Liguria, Savona - tel. 829917.  
Chiuso in tipografia il 30 ottobre 1995.

Prima di feste e cerimonie, la sostanza. Inaugurati due mezzi, ricordando la nostra carissima Mina

## LA TECNOLOGIA AIUTA IL SOCCORSO

Le nuove ambulanze: una fa da centro mobile di rianimazione



Quanta acqua è passata sotto i ponti da quando il soccorso voleva dire correre disperatamente verso il più vicino ospedale, per poter prestare le prime cure agli infortunati. Oggi finalmente ci si è resi conto che l'emergenza inizia nel momento in cui succede l'evento, per cui la cultura del soccorso dovrebbe essere patrimonio di tutti, ognuno per il proprio ruolo: dal cittadino comune, al volontario di pubblica assistenza, al personale sanitario. Analogamente i mezzi di soccorso devono permettere di effettuare gli interventi nelle migliori condizioni con le più idonee attrezzature. Da anni la Croce Verde persegue questa linea ed anche le due ultime autoambulanze, inaugurate il 19 febbraio 1995, ne rappresentano la continuità.

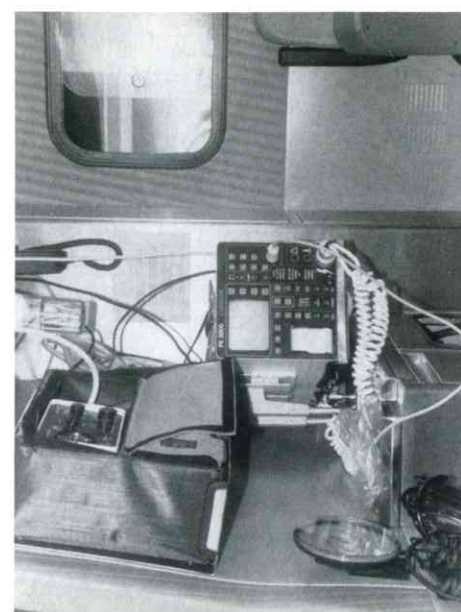
La prima, costruita su meccanica Volkswagen, per le caratteristiche del motore e delle dimensioni contenute, ha una duplice funzione, quella di servire i pazienti che necessitano di trasporti comodi ma a lunga percorrenza, e anche quella di intervenire in quelle località del nostro territorio servite da strade molto strette.

La seconda autoambulanza, costruita su meccanica Fiat Ducato, rappresenta il vero salto di qualità per il nostro Ente, poiché è la prima unità di rianimazione che entra in servizio e si affianca a quelle già esistenti sul territorio per permettere trasferimenti con assistenza medica ed infermieristica di gravi pazienti e per intervenire subito con le più moderne e complete attrezzature sul luogo dell'infortunio affinché il personale qualificato possa iniziare immediatamente le operazioni di rianimazione.

Questo mezzo, dato l'elevato costo di realizzazione, è stato acquistato grazie alla sensibilità degli insegnanti delle Scuole di Albisola e di molti cittadini che hanno voluto ricordare con un loro contributo un'insegnante, volontaria della Croce Verde prematuramente scomparsa all'età di 41 anni, Mina Sambarino, nonché della Cassa di Risparmio di Savona.

Vilfredo Vanz

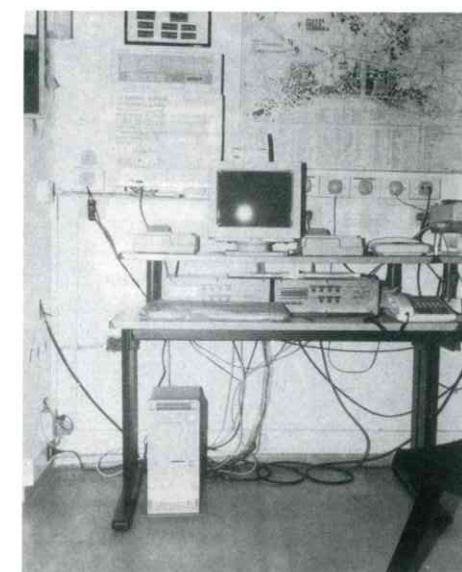
Particolare significato ha assunto la scelta delle madrine, il Centro mobile di rianimazione è stato tenuto a battesimo dalle figlie di Mina, Chiara e Iljana Moreschi, mentre la madrina dell'ambulanza per trasporti a lunga degenza è stata la signora Assunta Regina Venturino, una dei soci fondatori della Croce Verde, per celebrare anche i cinquant'anni di fondazione dell'Ente



## L'ANZIANO CHIAMA, LA VERDE RISPONDE



L'inaugurazione dell'impianto di telesoccorso, alla presenza delle autorità locali. Un bel contributo che la Croce Verde dà alla tranquillità delle persone anziane, soprattutto quando sono sole in casa. Nella foto a destra: l'impianto installato nella nostra sede



Una giornata tutta dedicata ai bambini. La festa, innanzi tutto. Ma, se vogliamo, anche qualcosa di più. Avvicinare i bambini, che sono i ragazzi di domani e gli uomini del Duemila significa in qualche modo coinvolgerli, far sentire che la Croce Verde dovrà essere anche loro



E poteva mancare un appuntamento tutto dedicato alle persone più avanti in età? È stata scelta una serata particolare, con un gruppo caro a chi ha passato gli «anta», la Corale Alpina savonese (nella foto) si è esibita nella Chiesa Stella Maris di Capo. Ed è stato un successo

## UN MONUMENTO PER DIRE GRAZIE



Un altorilievo in ceramica collocato all'interno del cimitero della Pace. È opera dell'artista Renata Galbiati ed è stato donato dall'Associazione ceramisti di Albisola. Vuole essere un ricordo dei soci che ci hanno tramandato i valori del volontariato e della solidarietà ed è il modo per dire semplicemente «grazie» a chi ci ha preceduto. Nelle foto, la cerimonia di inaugurazione e Renata Galbiati con la presidente dell'Associazione ceramisti Leda Zanoni



## I NOSTRI CINQUANT'ANNI SONO DIVENTATI MOSTRA

**I**l 13 maggio ad Albisola Capo si è svolta una mostra fotografica.

Attingendo dai nostri archivi in sede e soprattutto da quelli «familiari» dei nostri soci siamo riusciti a ricostruire i momenti più significativi della nostra Pubblica Assistenza attraverso le numerose immagini siamo partiti dall'anno 1947 fino ai giorni nostri.

Si è voluto fissare non soltanto la storia della Croce Verde ma anche un panorama di costume delle nostre Albisole per dare la possibilità agli anziani di ricordare e ai giovani di scoprire ambienti e persone che non hanno mai visto e conosciuto.

Ornella Peverati

*Tante belle foto, a ricordo dei momenti salienti della vita della Croce Verde. L'interesse del pubblico ha confermato la voglia di rivivere con noi un pezzo della storia di Albisola*



**1945-1995 / Cari Ragazzi,** il 1993 rappresenta per la Croce Verde una data importante, poiché cinquant'anni fa un gruppo di volontari Albisolesi decideva di impegnarsi in favore di chi soffre. Da allora molte cose sono cambiate, ma i valori della solidarietà e del volontariato sono rimasti quelli di una volta. Purtroppo le richieste di soccorso sono in costante aumento e noi Volontari siamo troppo pochi per garantire sempre questo servizio indispensabile. Oggi **VOI RAGAZZI** potete essere protagonisti della continuità della Croce Verde, portando nelle vostre case questo messaggio: chiedete a genitori e amici più grandi di partecipare all'attività di volontariato. Questo vostro impegno contribuirà a mantenere in vita una struttura che, in futuro, permetterà anche a voi di provare la gioia e l'orgoglio di aiutare gli altri, senza nulla chiedere in cambio.

Vi aspettiamo e vi ringraziamo per la collaborazione.  
La vostra Croce Verde

## A STELLA IL FUTURO È INIZIATO DALLA SEDE

**D**omenica 2 luglio 1995 si è svolta a Stella S. Giustina l'inaugurazione della nuova sede della Croce Verde Sez. Stella. I nuovi locali sono nell'edificio che ospitava sino a qualche anno fa le Scuole Elementari. Il trasferimento si è reso necessario al fine di ampliare la struttura già esistente e nello stesso tempo di dotare la popolazione di un ambulatorio attrezzato per permettere quelle piccole operazioni mediche che sino ad oggi richiedevano lo spostamento nei paesi limitrofi, causando forti disagi soprattutto alle persone anziane e prive di mezzi di trasporto propri.

Grazie alla sensibilità dell'Amministrazione comunale di Stella che ha concesso, con grandissime agevolazioni, l'utilizzo e la ristrutturazione dei locali convenzionandosi con la Croce Verde di Albisola, e grazie alla tenace opera di alcuni volontari è stata possibile anche la realizzazione delle infrastrutture necessarie.


I nuovi locali possono vantare oltre all'ambulatorio anche una sala biblioteca e una sala svaghi per i volontari impegnati in sede. Inoltre è disponibile un vasto parcheggio dove trovano posto le ambulanze.

Alla cerimonia hanno partecipato anche le Consorelle dei paesi circostanti.

In conclusione della giornata è stata organizzata con serata danzante e sfilata sotto stelle.

Elisabetta Valenti



GRUPPO  ZURIGO

# GIARDA PIERANGELO

Subagenzia del Gruppo ZURIGO

VIA DEI CONRADI, 51 R. - ALBISOLA CAPO

TEL. e FAX (019) 482936

**ASSICURAZIONI**